

Innovations proposées par les SFSC italiens dans le cadre du projet Smartchain

L'objectif du projet Smartchain est de favoriser et d'accélérer le passage à des chaînes d'approvisionnement alimentaire courtes et collaboratives et, par des actions et des recommandations concrètes, d'introduire de nouveaux modèles commerciaux solides et des solutions pratiques et innovantes qui renforcent la compétitivité et la durabilité du système agroalimentaire européen.

Il comprend 9 WP, et parmi eux, le WP2 vise spécifiquement à identifier les innovations technologiques et non technologiques appropriées pour améliorer la performance des chaînes d'approvisionnement alimentaire courtes et à identifier et caractériser leur applicabilité.

Cette étude fait partie d'une enquête plus large menée dans le cadre des tâches 2.1 et 2.2. du WP2 de la Smartchain.

Le WP2 vise à identifier les besoins des SFSC en termes d'innovations technologiques et non technologiques (TECI et NTI) susceptibles d'améliorer leurs performances. En outre, ce WP évaluerait et caractériserait également l'applicabilité de ces solutions. Ce poster présente les résultats de l'enquête réalisée en analysant 4 études de cas en Italie. Les données collectées seront fusionnées avec celles obtenues par d'autres études de cas dans différents pays européens participant au projet Smartchain et permettront de compléter la définition d'un inventaire des besoins typiques et des solutions innovantes pour les CSFS.

La **méthodologie** adoptée se réfère à celle étudiée et partagée avec les autres partenaires du WP. Premièrement, un cadre conceptuel a été conçu afin de développer une approche structurée pour l'identification des innovations technologiques et non technologiques pour les chaînes d'approvisionnement alimentaire courtes (SFSC), qui peuvent être introduites pour améliorer les performances des chaînes d'approvisionnement alimentaire courtes. Cette approche peut être utilisée pour identifier et caractériser leur applicabilité, ainsi que pour développer une méthode spécifique d'analyse et de caractérisation de leur applicabilité. L'identification des besoins explicites et cachés des SFSC (consommateurs et opérateurs de la chaîne) a été réalisée au moyen d'une enquête par questionnaire ; l'analyse des données a permis de dresser un inventaire des besoins des SFSC. Les solutions innovantes ont été identifiées à partir des bonnes pratiques mais aussi d'autres expériences que ces chaînes ont adoptées pour réduire ou éliminer ces faiblesses. Les inventaires des besoins et des solutions innovantes seront analysés afin d'identifier les lacunes dans la disponibilité des solutions innovantes pour les besoins spécifiques des CSFS (Figure 1).

Organisateurs



Co-organisateurs



Sponsors



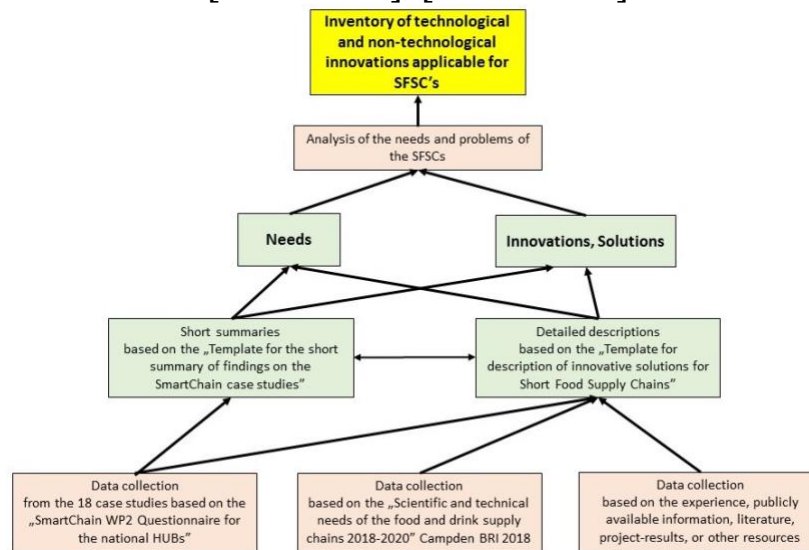


Figure 1 - Analyse des besoins et des problèmes et des solutions innovantes correspondantes

Chaque solution innovante a été décrite et l'ensemble des solutions a été organisé en un inventaire, comprenant 9 domaines d'innovation (9 sous-tâches) :

1. Agriculture et production primaire
2. Aspects de la sécurité et de l'hygiène des aliments et questions réglementaires liées à l'innovation technologique et non technologique
3. Aspects liés à la qualité des aliments
4. Les technologies de conservation des aliments et autres technologies de transformation, y compris la préservation de la fraîcheur et de la valeur nutritionnelle et l'emballage
5. Logistique, accessibilité du produit et circuits courts de la chaîne alimentaire
6. Intégrité alimentaire, traçabilité, transparence, certification, étiquetage volontaire, gestion de la chaîne alimentaire et mise en réseau
7. Concepts de marketing et outils de communication
8. Aspects structurels et économiques, renforcement de la collaboration dans les chaînes d'approvisionnement alimentaires courtes
9. Les technologies modernes de l'information et de la communication (TIC).

Dans la dernière étape, les TECI et les NTI ont été catégorisés afin d'identifier ceux qui répondent aux besoins des consommateurs et/ou des acteurs de la chaîne. Ils peuvent être liés à une étape particulière de la chaîne d'approvisionnement ou à la chaîne dans son ensemble. Chaque centre national du projet a été impliqué et a dû soumettre cet outil aux études de cas locales. Le questionnaire comprend des informations et des détails sur le CSSA étudié, un outil (tableau de correspondance) à remplir avec les besoins perçus et l'étape de la chaîne d'approvisionnement où la solution innovante est applicable. Par la suite, des questions ouvertes permettent d'examiner les solutions innovantes adoptées (c'est-à-dire "Décrivez le besoin ou le problème spécifique auquel le cas répond et expliquez quelle est la nouveauté de cette solution innovante") et les échecs typiques. Les faiblesses les plus critiques des CSFS ont été identifiées en faisant correspondre et en classant les besoins identifiés par l'expérience des chercheurs et ceux issus de l'enquête. Ce modèle a représenté le cadre de base pour développer la matrice permettant de collecter et de classer les TECI et les NTI innovantes (figure 2).

Organisateurs

Co-organisateurs

Sponsors





Origine
Diversité
Territoires

[Maurizio Canvari]
[University of Bologna], [Italy]
Forum Origine, Diversité et Territoires
[Atelier n°1], [Session n°2]



		individual steps of the SFSC							short food supply chain as whole						
		farming	primary production	transport	processing and packaging	storage	logistics	sale	product integrity/authenticity/transparency	marketing concepts	food chain management and networking for enhancing cooperation among chain actors	business modelling	policy environment	legal requirements	labelling
needs of the consumers (citizens)	food safety														
	food quality														
	trust														
	ethical aspects														
	accessibility														
needs of the chain actors	fair price														
	increased negotiating power														
	shared use of available resources														
	product development support														
	access to markets and consumers														
	access to infrastructure														

Figure 2 - Matrice pour la collecte et la catégorisation des NTI et TECI innovantes

Description des études de cas italiennes et résultats de l'enquête

1. Alce Nero est une association d'agriculteurs produisant des produits biologiques. Ses principales activités sont la production, la transformation et la vente au détail de céréales, de tomates, d'huile et de sucre de canne (Amérique du Sud). Alce Nero considère comme une innovation son approche de la production et de la transformation des aliments puisqu'ils fondent leurs décisions sur des recherches approfondies. Par exemple, Alce Nero, en collaboration avec l'université de Bologne, développe une nouvelle variété de Triticum monococcum et un mélange de céréales molles qui peuvent également être consommées par les personnes atteintes de la maladie coeliaque. Un autre projet important est le lait de foin, en collaboration avec l'université de Pérouse. Le projet vise à créer une comparaison des composés chimiques des différents types de lait produits par les vaches qui se nourrissent selon des méthodes conventionnelles et par les vaches qui ne sont pas introduites avec les aliments issus de fourrages fermentés, de maïs ou de produits OGM. Cependant, Alce Nero est continuellement confronté à des problèmes liés au marché. Avant de trouver le marché, il est difficile d'orienter leurs partenaires, qui sont aussi leurs fournisseurs, vers la culture de l'engrain. En d'autres termes, c'est la volonté de produire et la volonté du consommateur d'acheter les produits qui orientent leurs décisions. Un autre problème est également celui des ressources financières. Alce Nero doit continuellement trouver des ressources pour faire avancer la recherche. Néanmoins, en ce qui concerne les solutions informatiques innovantes, l'association est toujours à la traîne.

Organisateurs

Co-organisateurs

Sponsors





Origine
Diversité
Territoires

[Maurizio Canvari]
[University of Bologna], [Italy]
Forum Origine, Diversité et Territoires
[Atelier n°1], [Session n°2]



2. Arvaia est une organisation d'agriculture soutenue par la communauté, c'est-à-dire une forme d'organisation de la production agricole et de la consommation de produits agricoles basée sur l'alliance entre ceux qui produisent des aliments (les agriculteurs) et les personnes qui les consomment (les utilisateurs). Chaque année, la production de légumes est financée par les membres et les utilisateurs au moyen d'une cotisation annuelle, qui est définie en fonction du plan de culture annuel. Les membres qui soutiennent économiquement la production agricole ont le droit d'obtenir une partie de la récolte. Arvaia distribue des produits frais par le biais de 8 points de distribution répartis dans la ville.

Après l'enquête menée avec Arvaia, les besoins suivants ont été définis.

- Augmentation du potentiel de stockage à basse température (chambre froide) des biens produits, pour résoudre le problème de la chaîne du froid inégale et du risque potentiel de détérioration des produits.
- Une automatisation accrue.
- Nécessité d'un puits pour l'irrigation et, par la suite, l'utilisation de l'eau potable publique qui ont des coûts élevés.
- Participation accrue des membres
- Une meilleure organisation des ressources humaines pour assurer une présence continue sur le marché
- Réduction des coûts de transport et des coûts environnementaux pour atteindre les points de distribution (peut être amélioré avec un investissement dans le transport électrique)
- Augmenter les volumes, afin de satisfaire le marché
- Accroître les investissements dans les activités liées au marché, telles que l'éducation alimentaire, les événements, etc.
- Réduire les coûts de gestion élevés (location d'eau et de terres)

3. Campi aperti est une association de producteurs et de coproducteurs dont les activités vont de la production à la vente au détail de toute une gamme de produits alimentaires, frais et transformés. L'association organise ses marchés dans la ville de Bologne. En ce qui concerne les services, l'organisation, formée par les membres, assure les services de logistique, d'organisation, de secrétariat, de gestion de la liste de diffusion et de communication.

La principale innovation est liée aux produits non certifiés. Au fil des ans, Campi Aperti a adopté une approche participative du système de garantie, en mettant en œuvre un protocole de contrôle communautaire, dans lequel les membres qui sont également producteurs inspectent les autres producteurs et s'assurent que toutes les exigences de la production biologique sont remplies. La campagne intitulée "Genuino clandestino" est une autre innovation introduite en 2011 et toujours en cours. Cette campagne concerne les produits obtenus par une phase de transformation artisanale répondant uniquement à des normes d'hygiène qui sont basées sur une évaluation personnelle plutôt que sur une réglementation officielle.

De plus, l'association a essayé d'améliorer et d'innover non seulement la production mais aussi sa gestion et son organisation. Elle a adopté la "méthode du consensus" (Briggs, 2014), qui est une méthode particulière de prise de décision. Cette méthodologie est appliquée lors des réunions de l'Assemblée. Elle est basée sur l'idée que les activités que l'organisation devra entreprendre sont conçues collectivement. En particulier, il n'est pas prévu qu'il y ait les positions classiques "pour" ou "contre", mais plutôt qu'il y ait toujours deux niveaux : celui de la "relation" et celui du "contenu". En ce qui concerne la relation, la position de l'individu sur une idée est toujours basée sur la confiance envers la personne qui l'a proposée. Il est possible de

Organisateurs

Co-organisateurs

Sponsors



donner son consentement, même si des doutes apparaissent : celui qui le donne accepte les risques de la proposition et participe activement à sa réalisation. Une autre position, qui s'approche du concept d'abstention, est celle de "rester à l'écart", ce qui équivaut à être d'accord avec le contenu de la proposition mais ne pas avoir l'énergie suffisante pour collaborer à la réalisation de cette proposition, c'est-à-dire ne pas être très en accord avec le contenu mais croire néanmoins que le groupe doit continuer à y travailler de toute façon. Pour exprimer l'objection d'une idée, on utilise plutôt le terme "blocage", ce qui équivaut à un "non" très fort qui indique au groupe la nécessité de s'arrêter et de revoir les propositions à l'étude.

4. Mercato Ritrovato est une association qui vise à promouvoir l'agriculture et le territoire à travers un marché de producteurs appelé "Mercato Ritrovato". Le projet a débuté il y a dix ans en collaboration avec Slow Food, la Cinémathèque de Bologne et le gouvernement provincial de Bologne, avec le soutien de la fondation de la banque Carisbo. Les principales activités de l'association comprennent la vente directe par les producteurs, qui gèrent leurs propres stands, l'organisation d'ateliers et d'événements dans les tentes centrales du marché en impliquant directement les entreprises. Les événements sont parfois une sorte de show cooking où des spécialistes préparent des spécialités culinaires.

L'une des principales innovations est une réduction de 10 % sur les frais de marché pour les agriculteurs qui sont présents chaque semaine sur le marché, comme incitation à la continuité. En outre, l'association considère que la "lente utilisation de la rue" est une solution innovante. L'association a demandé à la municipalité d'autoriser les artistes de rue à se produire dans le quartier. Ainsi, la journée du marché n'est pas seulement un point de rencontre entre les agriculteurs et les consommateurs, mais aussi un lieu de divertissement et de promotion des jeunes artistes. Pourtant, à ce jour, Mercato Ritrovato n'a appliqué aucune innovation en termes d'automatisation des activités ou de prise de décision par le biais de solutions informatiques.

Conclusions

L'objectif de cette partie est de comprendre l'organisation du SFCS et d'identifier les applications innovantes possibles. Les résultats de ce travail indiquent que l'organisation du SFCS en Italie est complexe et diverse. Les études de cas examinées dans le cadre de cette recherche ont été réalisées dans la région d'Émilie-Romagne, mais elles proposent différentes façons de procéder à l'échange de produits entre producteurs et consommateurs. Néanmoins, il est important de souligner le fait que certaines similitudes sont également présentes. Premièrement, la relation entre les producteurs et les consommateurs n'est pas seulement basée sur un niveau économique mais aussi sur la confiance où les consommateurs, même s'ils ne disposent pas de certification ou de normes officielles, se fient à l'offre faite par le producteur/agriculteur. Deuxièmement, l'organisation et la gestion de ces réalités ne reposent pas beaucoup sur des systèmes technologiques ou informatiques innovants mais sur des systèmes très traditionnels. Compte tenu de ces aspects, il est facile de déduire qu'à l'heure actuelle, ces SFCS sont basés sur des systèmes d'organisation et de communication traditionnels, apportant des saveurs du passé à la société moderne où les technologies et les algorithmes intelligents organisent la vie quotidienne.

Organisateurs



Co-organisateurs

